

# UŽIVATELSKÝ MANUÁL

Bezdrátové 4polohové tlačítkové ovládání

DFEVO-PULS4B



**MULTI VAC**  
AIRVANCE GROUP





## INFORMACE O FIRMĚ

---

Společnost Multi-VAC spol. s r.o. zahájila svoji podnikatelskou činnost v lednu 1992 jako rodinná společnost zabývající se prodejem ohebných vzduchotechnických hadic a příslušenství.

Od roku 1994 se stalo novým cílem společnosti vybudování dobře fungujícího velkoobchodu s kompletním sortimentem výrobků pro vzduchotechniku. Společnost významně rozšířila sortiment a svou prodejní síť, aby byla schopna komplexně uspokojovat požadavky svých zákazníků. Prioritou společnosti se staly dodávky ucelených systémů pro větrání rezidenčních a komerčních budov s kvalitní technickou podporou zákazníkům.

V roce 2008 byla rozšířena obchodní síť také na Slovensku.

Multi-VAC je výhradním distributorem výrobků společnosti 2VV na českém a slovenském trhu.

Koncem roku 2015 se společnost stala součástí rodinného holdingu France Air Group, který prodává zboží pro technické zabezpečení budov v mnoha zemích Evropy, Afriky a Středního východu, a to již od roku 1960.

V únoru 2020 se Multi-VAC spol. s r.o. stal součástí nové skupiny Airvance, která je předním evropským hráčem v odvětví vzduchotechniky působícím ve 14 zemích.

Konkurenční výhodou společnosti jsou více než 30 leté zkušenosti z trhu se vzduchotechnikou, nabídka zboží s velmi dobrým poměrem ceny a kvality, vysoký technický standard prodáváného zboží, skladová dostupnost a vysoká úroveň péče o zákazníky.

Centrální sklad s prodejnou je situován nedaleko Pardubic, další prodejní místa jsou v Říčanech u Prahy, Brně a Novém Jičíně. Na území Slovenské republiky nás najdete v Bratislavě a Košicích.

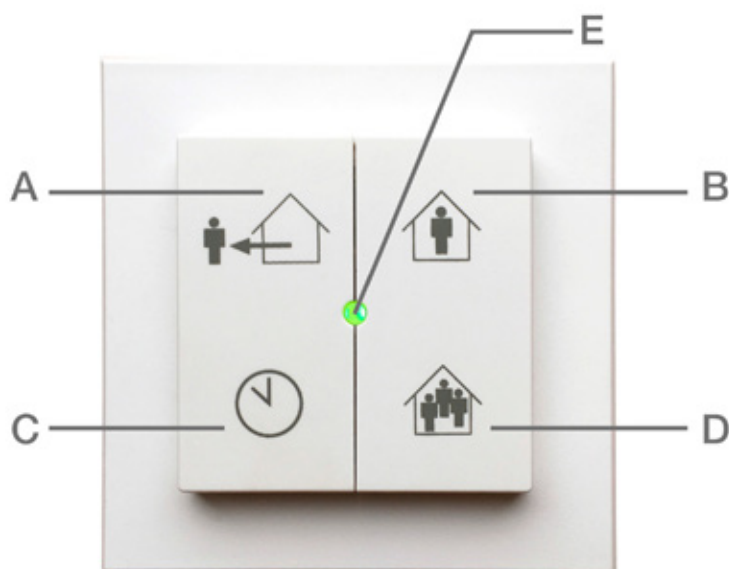
# OBSAH

1	NÁVOD .....	4
1.1	Jak používat tuto příručku .....	4
1.2	Použité důležité symboly a jejich význam .....	4
2	BEZPEČNOST .....	4
2.1	Směrnice .....	4
2.2	Symboly na ovladači .....	5
2.3	Všeobecné bezpečnostní pokyny .....	5
3	POPIS 4POLOHOVÉHO TLAČÍTKOVÉHO OVLÁDÁNÍ DFEVO-PULS4B .....	5
3.1	Použití ovladače .....	5
3.2	Funkce ovladače .....	5
3.2.1	Rychlost větrání a režimy .....	6
3.3	Vizuální znaky .....	6
4	INSTALACE .....	7
4.1	Příprava .....	7
4.2	Postup instalace .....	7
4.3	PÁROVÁNÍ bezdrátového 4polohové tlačítkové ovládání DFEVO-PULS4B s jednotkou DF EVO .....	7
5	ČASOVAČ .....	8
6	RESET FILTRŮ .....	8
7	VÝMĚNA BATERÍ .....	8
8	TECHNICKÁ DATA .....	8

Děti starší 8 let, osoby se sníženými fyzickými nebo duševními schopnostmi a osoby s malými znalostmi nebo zkušenostmi mohou toto 4polohové tlačítkové ovládání DFEVO-PULS4B používat za předpokladu, že jsou pod dohledem oprávněné osoby nebo dostaly pokyny, jak jej bezpečně používat a znají související nebezpečí.

Děti ve věku od 3 do 8 let smějí zařízení zapínat a vypínat pouze a vždy pod dohledem, nebo pokud obdržely jasné pokyny, jak 4polohové tlačítkové ovládání DFEVO-PULS4B bezpečně používat a znají možná nebezpečí, a také za předpokladu, že je 4polohové tlačítkové ovládání DFEVO-PULS4B pevně umístěno na zdi.

Návod uchovávejte v blízkosti zařízení na bezpečném místě.



- A** REŽIM „NEPŘÍTOMNOST“
- B** DOMÁCÍ REŽIM
- C** ČASOVÝ REŽIM
- D** REŽIM BOOST
- E** 2 diody (červená/zelená) pro zobrazení stavu

# 1 NÁVOD

## 1.1 Jak používat tuto příručku

Tato příručka popisuje 4polohové tlačítkové ovládání DFEVO-PULS4B – dále pouze jako ovladač. Příručka je určena pro koncové uživatele a kvalifikované montážníky. Ujistěte se, že před instalací ovladače nebo před jeho použitím jste si přečetli a porozuměli této příručce.

## 1.2 Použité důležité symboly a jejich význam



**POZNÁMKA**  
Doplňující informace.

# 2 BEZPEČNOST


## 2.1 Směrnice

Výrobce prohlašuje, že 4polohové tlačítkové ovládání DFEVO-PULS4B vyhovuje požadavkům a ustanovením směrnic:

- Směrnice EMC 2004/108/EC
- Směrnice nízkého napětí 2006/95/EC
- Směrnice RTTE 1999/5/EC
- Směrnice RoHS 2002/95/ES
- Směrnice WEEE 2002/96/ES

## 2.2 Symboly na ovladači

 Označení shody CE

 Varování: Před použitím si přečtěte návod k obsluze.

 Likvidace zařízení musí být v souladu se směrnicí Evropského společenství: 2002/96/EC (WEEE)

## 2.3 Všeobecné bezpečnostní pokyny

- Dodržujte místní bezpečnostní, pracovní a ekologické předpisy.
- Dodržujte všechny bezpečnostní ikony na zařízení.
- Při práci se zařízením buďte ostražití a používejte zdravý rozum.
- Při manipulaci nebo opětovné instalaci zařízení odpojte napájení.
- Nevystavujte zařízení vlhkosti nebo vodě.
- Zařízení je určeno výhradně pro použití v interiéru.
- Provozujte zařízení v rámci jeho okolních limitů.
- Zařízení čistěte pouze měkkým, vlhkým hadříkem. Nikdy nepoužívejte abrazivní prostředky nebo chemické čisticí prostředky.
- Zařízení nenatírejte.

# 3 POPIS 4POLOHOVÉHO TLAČÍTKOVÉHO OVLÁDÁNÍ DFEVO-PULS4B

## 3.1 Použití ovladače

Ovladač slouží pro monitorování a nastavení připojené rekuperační jednotky EVO. Jakékoliv jiné popř. dodatečné použití není podporováno a je v rozporu s doporučením výrobce.

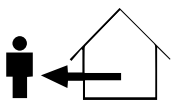
## 3.2 Funkce ovladače

- Ovladač reguluje a monitoruje rekuperační jednotku EVO (HRU).
- Tato jednotka řídí kvalitu vzduchu v interiéru změnou rychlosti ventilátoru.
- Ovladač používá pro komunikaci s HRU bezdrátovou komunikaci (RF).
- Tlačítka na ovladači lze použít ke změně nastavení HRU.
- LED diody zobrazují stav zařízení.

**Při stisknutí tlačítka ovladač** pošle informaci do řídicího modulu. Větrací jednotka zpracuje požadavek a odešle výsledný stav zpět do zařízení. Stavová dioda zobrazuje výsledek požadavku.

## 3.2.1 Rychlost větrání a režimy

Systém větrání funguje v jednom z následujících režimů. V každém z těchto režimů řídicí zařízení nastaví úroveň větrání.



### REŽIM „NEPŘÍTOMNOST“

Nízká rychlost ventilátorů

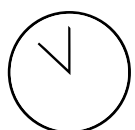
<sup>\*</sup>  
30 m<sup>3</sup>/h – DF EVO 1  
30 m<sup>3</sup>/h – DF EVO 2  
90 m<sup>3</sup>/h – DF EVO 3  
180 m<sup>3</sup>/h – DF EVO 4



### DOMÁCÍ REŽIM

První rychlost ventilátorů

75 m<sup>3</sup>/h – DF EVO 1  
75 m<sup>3</sup>/h – DF EVO 2  
120 m<sup>3</sup>/h – DF EVO 3  
275 m<sup>3</sup>/h – DF EVO 4



### ČASOVÝ REŽIM

Vysoká rychlost ventilátorů po omezenou dobu

100 m<sup>3</sup>/h – DF EVO 1  
100 m<sup>3</sup>/h – DF EVO 2  
180 m<sup>3</sup>/h – DF EVO 3  
300 m<sup>3</sup>/h – DF EVO 4

Pro volbu časového režimu na 30 min stiskněte 1x tlačítko časového režimu.  
Pro volbu časového režimu na 60 min stiskněte 2x tlačítko časového režimu.  
Pro volbu časového režimu na 90 min stiskněte 3x tlačítko časového režimu.



### REŽIM BOOST

Vysoká rychlost ventilátorů, jednotka větrá na maximální výkon po dobu

30 min stiskněte 1x tlačítko BOOST  
60 min stiskněte 2x tlačítko BOOST  
90 min stiskněte 3x tlačítko BOOST

140 m<sup>3</sup>/h – DF EVO 1  
150 m<sup>3</sup>/h – DF EVO 2  
240 m<sup>3</sup>/h – DF EVO 3  
350 m<sup>3</sup>/h – DF EVO 4

\* Vzduchový výkon při požadavku na velice nízkou hladinu hluku (noční režim / nepřítomnost)

## 3.3 Vizuální znaky

	Stavová dioda	
<b>Spuštění</b>		
Zapnutí	<b>Oranžová</b>	1 x Blikne
<b>Stav</b>		
Stav OK	<b>Zelená</b>	
Slabá baterie	<b>Oranžová</b>	1 x Blikne
Zanesený filtr		2 x Blikne
Chyba ventilátoru	<b>Červená</b>	2 x Blikne
<b>Zobrazení stavu výsledku</b>		
Změna režimu	<b>Zelená</b>	1 x Blikne
Párování proběhlo úspěšně		2 x Blikne
Chyba komunikace	<b>Červená</b>	1 x Trvalé blikání (po krátkou dobu)

# 4 INSTALACE

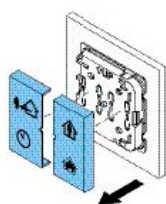
## 4.1 Příprava



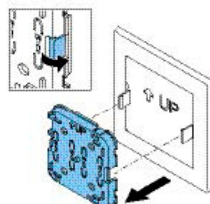
### POZNÁMKA

Neumístujte zařízení do kovového krytu.

Když zařízení neumístíte do zapuštěné nástěnné krabice nebo když materiál stěny není v požadované kvalitě, použijte montážní desku jako šablonu.



1. Vytáhněte tlačítka z ovladače

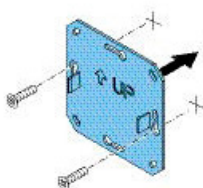


2. Uvolněte klipy a oddělte jednotku od montážního rámečku

3. Připevnění šrouby: použijte montážní rámeček, jako šablonu

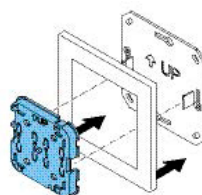
4. Připevnění lepící páskou:  
a) Odstraňte fólii z oboustranné lepící pásky  
b) Ujistěte se, že povrch je hladký a čistý

## 4.2 Postup instalace

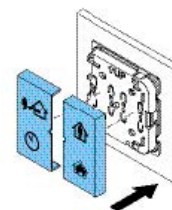


1. Umístěte zařízení / montážní rámeček

2. Připevnění šrouby: přišroubujte montážní rámeček



3. Připevněte zařízení na montážní rámeček



4. Nacvakněte tlačítka

## 4.3 PÁROVÁNÍ bezdrátového 4polohové tlačítkového ovládání DFEVO-PULS4B s jednotkou DF EVO

4polohové tlačítkového ovládání DFEVO-PULS4B je nejprve nutné spárovat s jednotkou s jednotkou DF EVO.

**Tento proces je možné provést prvních 10min po spuštění jednotky!!! Tlačítkové ovládání musí být v dosahu jednotky (cca. do 20ti m v přímé viditelnosti)**

**1. Stiskněte a držte dvě horní tlačítka (režim „NEPŘÍTOMNOST“ a „DOMÁCÍ REŽIM“) cca 5 s. Zařízení se pokusí spárovat s bezdrátovým řídicím modulem.**

Výsledek párování signalizuje stavová dioda.

2. Pokud se objeví „zelená LED“, je spárováno!

3. V případě, že se objeví „červená LED“, spárování není úspěšné.

Předchozí kroky je nutné opakovat.



## 5 ČASOVAČ

Pro volbu časového režimu na **30 min** stiskněte **1x tlačítko časového režimu**.

Pro volbu časového režimu na **60 min** stiskněte **2x tlačítko časového režimu**.

Pro volbu časového režimu na **90 min** stiskněte **3x tlačítko časového režimu**.

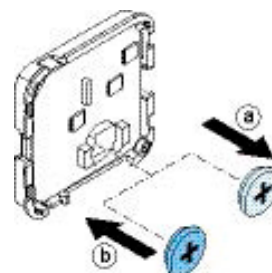
Na stavové diodě bude zobrazeno nastavení.

## 6 RESET FILTRŮ

Reset signalizace zanesených filtrů provedete stisknutím tlačítek **NEPŘÍTOMNOST** a **REŽIM BOOST**.

## 7 VÝMĚNA BATERIÍ

1. Vytáhněte tlačítka z ovladače.
2. Uvolněte klip a oddělte ovladač od montážního rámečku.
3. Vyměňte baterii starou za novou a vložte ji na místo.
4. Pripevněte ovladač na montážní rámeček.
5. Nacvakněte tlačítka.



## 8 TECHNICKÁ DATA

Bezdrátové 4polohové tlačítkové ovládání DFEVO-PULS4B

<b>Rozměry</b>		84 x 84 x 15 mm (výška x šířka x hloubka)	
<b>Hmotnost</b>		±125 g	
<b>Okolní podmínky</b>	<b>Teplota</b>	Pracovní teplota	0 až 40 °C
		Skladovací teplota	-20 to 55°
	Relativní vlhkost	0 – 90%, bez kondenzace	
<b>Stupeň krytí</b>		IP30	
<b>Specifikace baterie</b>	Typ	CR2032	
	Životnost baterií	6 roků	
<b>Specifikace bezdrátového připojení</b>	Komunikační frekvence	868,3MHz	
	Výstupní výkon	Minimálně 0 dBm Není dovoleno používat zařízení mimo Evropu	



## POBOČKY ČR



### POBOČKA PRAHA

Multi-VAC spol. s r.o.  
Voděradská 1853  
251 01 Říčany u Prahy  
☎ 323 616 080-1  
@ricany@multivac.cz



### POBOČKA PARDUBICE

Multi-VAC spol. s r.o.  
Fáblovka 586  
533 52 Pardubice  
☎ 466 769 201-3  
@pardubice@multivac.cz



### POBOČKA BRNO

Multi-VAC spol. s r.o.  
Tyršova 258  
664 42 Brno – Modřice  
☎ 547 423 150-2  
@brno@multivac.cz



### POBOČKA NOVÝ JIČÍN

Multi-VAC spol. s r.o.  
K Nemocnici 61/2122  
741 01 Nový Jičín  
☎ 556 455 071-3  
@njicin@multivac.cz



## POBOČKY SR



### POBOČKA BRATISLAVA

Multi-VAC SK spol. s r.o.  
Vajnorská 140  
831 04 Bratislava  
☎ +421 910 483 288  
☎ +421 911 620 230  
@bratislava@multivac.sk



### POBOČKA KOŠICE

Multi-VAC SK spol. s r.o.  
Dopravná 2  
040 13 Košice  
☎ +421 903 625 825  
☎ +421 903 637 320  
@kosice@multivac.sk





**MULTI  VAC**  
**AIRVANCE GROUP**

[www.multivac.cz](http://www.multivac.cz), [www.multivac.sk](http://www.multivac.sk) | [info@multivac.cz](mailto:info@multivac.cz), [info@multivac.sk](mailto:info@multivac.sk)  
© 2024 **Multi-VAC spol. s r.o.** | Všechna práva vyhrazena.